

İĞDIR VALİLİĞİ
İL MİLLİ EĞİTİM MÜDÜRLÜĞÜ

HALK EĞİTİMİ MERKEZİ
STRATEJİK PLAN ÇALIŞMASI

2024 - 2028



Birlikte Güçlüyüz...



Çalışmadan, yorulmadan, öğrenmeden rahat yaşama yollarını itiyat haline getiren milletler, önce hayallerini sonra istikballerini daha sonra da hürriyetlerini kaybetmeye mahkumdurlar.

Mustafa Kemal ATATÜRK



Iğdır Halk Eğitimi Merkezi Millî Eğitim Bakanlığı'nın Hayat Boyu Öğrenme Genel Müdürlüğü'ne bağlı kurumlardan bir tanesidir.. Hayat boyu öğrenme, insan yaşamının başlangıcından sonuna kadar devam eden bir süreçtir. Hayat boyu öğrenme; toplumun her alanında zamana ve mekâna bağlı kalmaksızın gerçekleşmektedir. Bu süreçte hayat boyu öğrenme, örgün eğitimin getirdiği yaş ve mekân

sınırına bağlı kalmaksızın, bireyin eğitim yoluyla kazandığı her türlü bilgi, beceri, tutum ve davranışları kapsar. Biz Iğdır Halk Eğitimi Merkezi Müdürlüğü stratejik plan ekibi olarak bu anlayış ve gayret içerisinde vizyonumuzu ve misyonumuzu belirleyerek; kursiyerlerimize ve diğer paydaşlarımıza daha güzel bir gelecek adına katılımcı yöntemlerimizle 2024-2028 Stratejik planımızı yaptık. Hazırlamış olduğumuz stratejik planımız; izlenebilir, ölçülebilir ve geliştirilebilir niteliktedir. Eğitim ve öğretim alanında mevcut değerlerimizin bilgisel kazanımlarla kaynaştırılması; ülkemizin ekonomik, sosyal, kültürel yönlerden gelişimine önemli ölçüde katkı sağlayacağı inancını taşımaktayız. Stratejik planlama, kamu kurumlarının varlığını daha etkili bir biçimde sürdürebilmesi ve kamu yönetiminin daha etkin, verimli, değişim ve yeniliklere açık bir yapıya kavuşturulabilmesi için temel bir araç niteliği taşımaktadır. Bu anlamda, 2024-2028 dönemi stratejik planının; belirlenmiş aksaklıkların çözüme kavuşturulmasını ve çağdaş eğitim ve öğretim uygulamalarının bilimsel yönleriyle başarıyla yürütülmesini sağlayacağı inancını taşımaktayız. Bu çalışmayı planlı kalkınmanın bir gereği olarak görüyor; planın hazırlanmasında emeği geçen bütün yönetici ve öğretmen arkadaşlarımıza, kursiyerlerimize teşekkür eder; kurumumuza, paydaşlarımıza, ilçemize ve ülkemize hayırlı olmasını diliyorum.

*Musa ÖLMEZ
Okul Müdürü*

İÇİNDEKİLER

SAYFA

SUNUŞ

İÇİNDEKİLER

TABLolar

ŞEKİLLER

TANIMLAR

GİRİŞ

1. BÖLÜM: STRATEJİK PLANHAZIRLIK SÜRECİ	1
A. Strateji Geliştirme Kurulu	1
B. Stratejik Plan Hazırlama Ekibi	1
2. BÖLÜM: DURUMANALİZİ	2
A. Kurumsal Tarihçe	2
B. Uygulanmakta Olan Stratejik Planın Değerlendirilmesi	2
C. Faaliyet Alanları ile Ürün ve Hizmetlerin Belirlenmesi	3
D. Paydaş Analizi	3
E. Kuruluş İçi Analiz	9
F. GZFT Analizi	11
G. Tespitler ve İhtiyaçların Belirlenmesi	12
3. BÖLÜM: GELECEĞE BAKIŞ	13
A. Misyon, Vizyon, Temel Değerler	13
B. Stratejik Amaçlar	14
C. Stratejik Hedefler, Performans Göstergeleri, Stratejiler	18
D. Maliyetlendirme	18
E. İzleme ve Değerlendirme	18
EKLER	20

TABLULAR**SAYFA**

Tablo 1: Faaliyet Alanı-Ürün/Hizmet Listesi	2
Tablo 2: Paydaş Tablosu	3
Tablo 3: Paydaşların Önceliklendirilmesi	4
Tablo 4: Paydaş Görüşlerinin Alınmasına İlişkin Çalışmalar	4
Tablo 5: Okul Yönetici Sayıları	9
Tablo 6: Öğretmen, Öğrenci, Derslik Sayıları	9
Tablo 7: Branş Bazında Öğretmen Norm, Mevcut, İhtiyaç Sayıları	9
Tablo 8: Yardımcı Personel/Destek Personeli Sayısı	9
Tablo 9: Okul Binasının Fiziki Durumu	9
Tablo 10: Teknoloji ve Bilişim Altyapısı	10
Tablo 11: Tahmini Kaynaklar	10
Tablo 12: GZFT Listesi	11
Tablo 13: Tespitler ve İhtiyaçlar	12
Tablo 14: Stratejik Amaçlar, Hedefler	14
Tablo 15: Tahmini Maliyetler	18
Tablo 16: Strateji Geliştirme Kurulu	20
Tablo 17: Stratejik Planlama Ekibi	20

ŞEKİLLER**SAYFA**

Şekil 1: İğdır Halk Eğitimi Merkezi 2024-2028 Stratejik Plan Hazırlama Modeli	1
Şekil 2: Yönetici, Öğretmen ve Personel İç Paydaş Anketi Sonuçları A	5
Şekil 3: Yönetici, Öğretmen ve Personel İç Paydaş Anketi Sonuçları B	5
Şekil 4: Yönetici, Öğretmen ve Personel İç Paydaş Anketi Sonuçları C	6
Şekil 5: Öğrenci ve Veli İç Paydaş Anketi Sonuçları A	7
Şekil 6: Öğrenci ve Veli İç Paydaş Anketi Sonuçları B	7
Şekil 7: Öğrenci ve Veli İç Paydaş Anketi Sonuçları C	8
Şekil 8: Stratejik Plan İzleme ve Değerlendirme Modeli	19

TANIMLAR

Stratejik Plan: Kamu idarelerinin orta ve uzun vadeli amalarını, temel ilke ve politikalarını, hedef ve önceliklerini, performans ölçütlerini ve bunlara ulaşmak için izlenecek yöntemler ile kaynak dağılımlarını içeren plandır (5018 s. Kamu Mali Yönetimi ve Kontrol Kanunu, Madde 3)

Stratejik Plan Genelgesi: 2024-2028 dönemi stratejik plan çalışmalarının başlatılması için Milli Eğitim Bakanlığı Strateji Geliştirme Başkanlığı tarafından hazırlanarak duyurulan 06.10.2022 tarih ve 2022/21 sayılı genelgedir.

Hazırlık Programı: 2024-2028 dönemi stratejik plan hazırlık sürecinin aşamalarını, bu aşamalarda gerçekleştirilecek faaliyetleri, bu aşama ve faaliyetlerin tamamlanacağı tarihleri gösteren zaman çizelgesini, kurul ve ekip üyelerinin sayısını ve niteliğini açıklayan programdır.

Misyon: Kurumun/kuruluşun var oluş sebebini açıklayan, kurumun/kuruluşun kimlere, hangi amaçla ve hangi alanda hizmet verdiğini yöntemleriyle birlikte açıklayan bildirgedir.

Vizyon: Kurumun/kuruluşun ideal geleceğini sembolize eden, plan dönemi sonunda nerede olmak istediğini, nereye varmak istediğini ifade eden bildirgedir.

Amaç: Kurumun/kuruluşun plan dönemi sonuna kadar genel olarak elde etmek ve ulaşmak istediği sonucu ifade eder.

Hedef: Amaların spesifik (özel) ve nicel verilerle ölçülebilir, gerçekleştirilebilir ve somut şekilde ifade edilmesidir.

Paydaş: Kurumla/kuruluşla doğrudan veya dolaylı ilgisi olan, her ne suretle olursa olsun kurumdan etkilenen ve kurumu etkileyen kişi, grup, kurum ve kuruluşları ifade eder.

GZFT (SWOT) Analizi: Kurumun güçlü ve zayıf yönlerinin belirlenmesi, kurum için mevcut fırsatların ve tehditlerin tespit edilmesi amacıyla farklı teknikler kullanılarak yapılan analizdir.

Faaliyet: Belirli bir amaca ve hedefe yönelik, başlı başına bir bütünlük oluşturan, yönetilebilir ve maliyetlendirilebilir üretim veyahizmetlerdir.

Performans Göstergesi (PG): Stratejik planda hedeflerin ölçülebilirliğini miktar ve zaman boyutuyla ifade eden göstergelerdir.

Stratejik Plan Değerlendirme Raporu: İzleme tabloları ile değerlendirme sorularının cevaplarını içeren ve her yıl şubat ayının sonuna kadar hazırlanan rapordur.

GİRİŞ

İli	Iğdır	İlçesi:	Merkez
Adres	Söğütlü M. Kültür Mrk. No:36/11	Coğrafi Konum	39°55'27.9"N 44°02'56.6"E
Telefon	0 476 227 7257	Faks:	0 476 227 7257
e-Posta	278858@meb.k12.tr	Web Adresi	igdirhem.meb.k12.tr
Kurum Kodu	278858	Öğretim Şekli	Tam Gün

Iğdır Halk Eğitimi Merkezi 2024-2028 Stratejik Plan hazırlık çalışmaları, Milli Eğitim Bakanlığı Strateji Geliştirme Başkanlığının 06.10.2022 tarih ve 2022/21 sayılı Genelgesi ve hazırlık programı doğrultusunda Iğdır İl Milli Eğitim Müdürlüğü'nün hazırladığı İl, İlçe, Okul/Kurum Stratejik Plan Çalışma Takvimine uygun olarak başlatılmıştır. 30.08.2023 tarihleri arasında Okul Strateji Geliştirme Kurulu ve Stratejik Planlama Ekibi oluşturulmuştur. Hazırlık çalışmalarının tamamlanmasının ardından kurumumuzun stratejik plan hazırlama modeline uygun olarak Durum Analizi çalışmaları yapılmıştır. Bu kapsamda; kurumsal tarihçenin hazırlanması, uygulanmakta olan stratejik planın değerlendirilmesi, faaliyet alanları ve ürün-hizmetlerin değerlendirilmesi, kuruluş içi analiz, GZFT Analizi tamamlanmış, buna göre 2024-2028 stratejik planına temel oluşturacak gelişim alanları belirlenmiştir. Paydaş Analizi çalışmalarının ardından "Kurum İçi Analiz, GZFT Analizi" çalışmaları yapılmış, "Tespit ve İhtiyaçlar" belirlenmiştir. "Durum Analizi" çalışmasından elde edilen sonuçlarla "Geleceğe Bakış" bölümünün hazırlanmıştır. Bu bölümde "Misyon, Vizyon ve Temel Değerler" ile birlikte Müdürlüğümüzün 2024-2028 dönemini kapsayan 5 yıllık süreçte amaçları, hedefleri, performans göstergeleri ve stratejilerine yer verilmiştir. Hedeflerimizi gerçekleştirebilmek için her bir hedefe mahsus olmak üzere 5 yıllık dönem için tahmini maliyet belirlenmiştir. İzleme ve değerlendirme modeli hazırlanarak stratejik plan çalışmaları tamamlanmıştır. Stratejik planımız, incelenmek üzere İl Milli Eğitim Müdürlüğü Ar-Ge Birimine gönderilmiştir. Düzeltme işlemlerinin ardından planımız okulumuzun resmi internet sitesinde kamuoyu ile paylaşılmıştır.

1. BÖLÜM: STRATEJİK PLAN HAZIRLIK SÜRECİ

06.10.2022 tarih ve 2022/21 sayılı Genelge ile birlikte hazırlanan MEB 2024-2028 Stratejik Plan Hazırlık Programında belirtilen takvime, usul ve esaslara uygun olarak Okulumuz Strateji Geliştirme Kurulu ve Stratejik Planlama Ekibi oluşturulmuş ve İl Millî Eğitim Müdürlüğü Ar-Ge birimine bilgi verilmiştir.

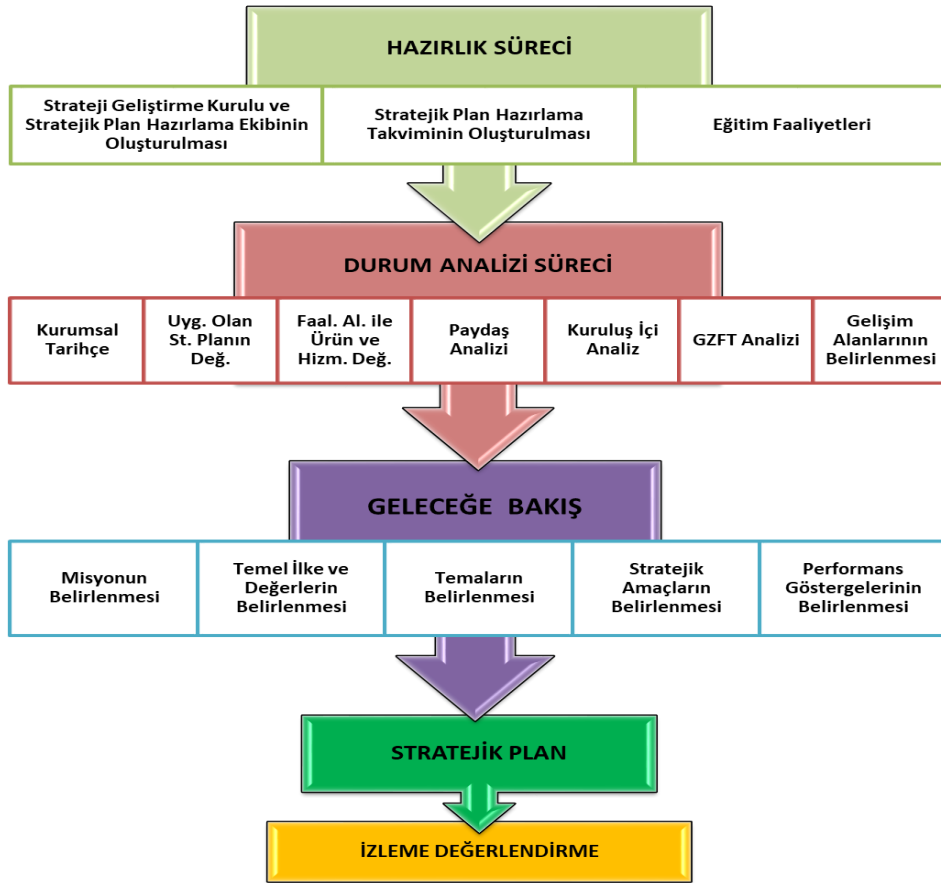
A. Strateji Geliştirme Kurulu

Okulumuz Strateji Geliştirme Kurulu; Okul Müdürü başkanlığında, 1 müdür yardımcısı, 2 gönüllü öğretmen ve okul aile birliği başkan olmak üzere toplam 5 kişiden oluşturulmuştur (Tablo 16).

B. Stratejik Planlama Ekibi

Okulumuz Stratejik Planlama Ekibi; 1 müdür yardımcısı başkanlığında, diğer müdür yardımcısı 1 gönüllü öğretmen üye, 1 gönüllü memur üye ile 1 gönüllü usta öğretici üye olmak üzere toplam 5 kişiden oluşturulmuştur (Tablo 17).

Şekil 1. İğdır Halk Eğitimi Merkezi Stratejik Plan Hazırlama Modeli



2. BÖLÜM: DURUM ANALİZİ

A. Kurumsal Tarihçe

İlimizin Yaygın Eğitim faaliyetlerinin yürütülmesi, Örgün Eğitime destek ve hiç eğitim alamamış vatandaşlarımızın eğitim ihtiyaçlarını karşılayabilmek amacıyla her alanda değişimlerin hızlı olduğu ve ihtiyaç duyulduğu günümüz bilgi toplumuna geçiş şartlarında, kültürüyle barışık olarak geçmişini ve bugünü analiz ederek özümseyen, aldığı mesleki ve teknik eğitimlerin temelinde gelecekle ilgili hedefler koyabilen, bulunduğu her ortamda etrafına ışık saçarak katma değer üreten, yenilikleri kültürüne adapte ederek takip eden, insan haklarına saygılı bireyler yetiştirmeyi amaç edinen. Halk Eğitim Merkezi Müdürlüğü , Anayasa'nın 50. Ve 113. Maddeleri ile 2287 sayılı kanunun 9. Maddesi ve 1739 sayılı kanun gereğince; Merkezimiz 17.04.1975 tarihinde Bakanlık Makamlarının 17.04.1975 tarihli ve T 283.20 sayılı onayları ile İl Milli Eğitim Müdürlüğüne bağlı olarak Iğdır Halk Eğitim Merkezi Müdürlüğü adıyla faaliyetlerine başlamıştır. Şu anda Musa ÖLMEZ kurum müdürü olarak görev yapmaktadır.

B. Uygulanmakta Olan Stratejik Planın Değerlendirmesi

Iğdır Halk Eğitimi Merkezi 2019-2023 Stratejik Planı, 31 Aralık 2023 tarihine kadar 5 yıl süreyle uygulanmıştır. Salgın sebebiyle ülkemiz genelinde uygulanan kısıtlama tedbirleri kapsamında yüz yüze eğitime ara verilmiştir. Bu süreçte stratejik planımızda yer alan hedeflerin bazılarını gerçekleştirmek mümkün olmamıştır. Okulumuzun stratejik planında yer alan çalışmalar, İl Milli Eğitim Müdürlüğü çalışmalarıyla eşgüdümlü olarak gerçekleştirilmiş, 2019-2023 Stratejik Plan süreci tamamlanmıştır.

E. Faaliyet Alanları ile Ürün ve Hizmetlerin Belirlenmesi

Tablo 1 Faaliyet Alanı-Ürün/Hizmet Listesi

FAALİYET ALANI	ÜRÜN/HİZMETLER
A- Eğitim-Öğretim Hizmetleri	<ol style="list-style-type: none">1. Eğitim-öğretim iş ve işlemleri2. Ders Dışı Faaliyet İş ve İşlemleri3. Özel Eğitim Hizmetleri4. Kurum Teknolojik Altyapı Hizmetleri5. Anma ve Kutlama Programlarının Yürütülmesi6. Sosyal, Kültürel, Sportif Etkinlikler7. Öğrenci İşleri (kayıt, nakil, ders programları vb.)8. Zümre Toplantılarının Planlanması ve Yürütülmesi
B- Stratejik Planlama, Araştırma-Geliştirme	<ol style="list-style-type: none">1. Stratejik Planlama İşlemleri2. İhtiyaç Analizleri3. Eğitime İlişkin Verilerin Kayıtlanması4. Araştırma-Geliştirme Çalışmaları5. Projeler Koordinasyon6. Eğitimde Kalite Yönetimi Sistemi (EKYS) İşlemleri
C- İnsan Kaynaklarının Gelişimi	<ol style="list-style-type: none">1. Personel Özlük İşlemleri2. Norm Kadro İşlemleri

	3. Hizmet içi Eğitim Faaliyetleri
D- Fiziki ve Mali Destek	1. Okul Güvenliğinin Sağlanması 2. Ders Kitaplarının Dağıtım 3. Taşınır Mal İşlemleri 4. Taşınır Eğitim İşlemleri 5. Temizlik, Güvenlik, Isıtma Hizmetleri 6. Evrak Kabul, Yönlendirme ve Dağıtım İşlemleri 7. Arşiv Hizmetleri 8. Sivil Savunma İşlemleri
E-Denetim ve Rehberlik	1. Okul/Kurumların Teftiş ve Denetimi 2. Öğretmenlere Rehberlik ve İşbaşında Yetiştirme Hizmetleri 3. Ön İnceleme, İnceleme ve Soruşturma Hizmetleri
F-Halkla İlişkiler	1. Bilgi Edinme Başvurularının Cevaplanması 2. Protokol İş ve İşlemleri 3. Basın, Halk ve Ziyaretçilerle İlişkiler 4. Okul-Aile İşbirliği

F. Paydaş Analizi

Kurumumuzun faaliyet alanları dikkate alınarak, kurumumuzun faaliyetlerinden yararlanan, faaliyetlerden doğrudan/dolaylı ve olumlu/olumsuz etkilenen veya kurumumuzun faaliyetlerini etkileyen paydaşlar (kişi, grup veya kurumlar) tespit edilmiştir.

Paydaşların Tespiti

Tablo 2 Paydaş Tablosu

Paydaş Adı	İç Paydaş	Dış Paydaş
İğdır İl Milli Eğitim Müdürlüğü		√
İğdır Valiliği		√
Okul Müdürümüz	√	
Müdür Yardımcılarımız	√	
Öğretmenlerimiz	√	
Öğrencilerimiz	√	
Kursiyerlerimiz	√	
Velilerimiz	√	
Personelimiz	√	
Diğer Eğitim Kurumları		√
Özel Sektör		√
Sivil Toplum Kuruluşları		√
Belediye Başkanlığı		√
Diğer Kurum ve Kuruluşlar		√

Paydaşların Önceliklendirilmesi

Paydaşların önceliklendirilmesi; Kamu İdareleri İçin Stratejik Planlama Kılavuzunda (2021; 3.1

Sürüm) belirtilen Paydaş Etki/Önem Matrisi'nden (Tablo 7) yararlanılarak hazırlanmıştır.

Tablo 3 Paydaşların Önceliklendirilmesi

PAYDAŞ ADI	İÇ PAYDAŞ	DIŞ PAYDAŞ	ÖNEM DERECESESİ	ETKİ DERECESESİ	ÖNCELİĞİ
İğdır İl Milli Eğitim Müdürlüğü		√	5	5	5
İğdır Valiliği		√	5	5	5
Okul Müdürümüz	√		5	5	5
Müdür Yardımcılarımız	√		5	5	5
Öğretmenlerimiz	√		5	5	5
Öğrencilerimiz	√		5	5	5
Kursiyerlerimiz	√		5	5	5
Velilerimiz	√		5	5	5
Personelimiz	√		5	5	5
Diğer Eğitim Kurumları		√	2	2	2
Özel Sektör		√	2	2	2
Sivil Toplum Kuruluşları		√	2	2	2
Belediye Başkanlığı		√	3	3	3
Diğer Kurum ve Kuruluşlar		√	2	2	2

Önem Derecesi: 1, 2, 3 gözet; 4,5 birlikte çalış
Etki Derecesi: 1, 2, 3 İzle; 4, 5 bilgilendir
Önceliği: 5= Tam; 4=Çok; 3=Orta; 2=Az; 1=Hiç

Paydaş Görüşlerinin Alınması ve Değerlendirilmesi

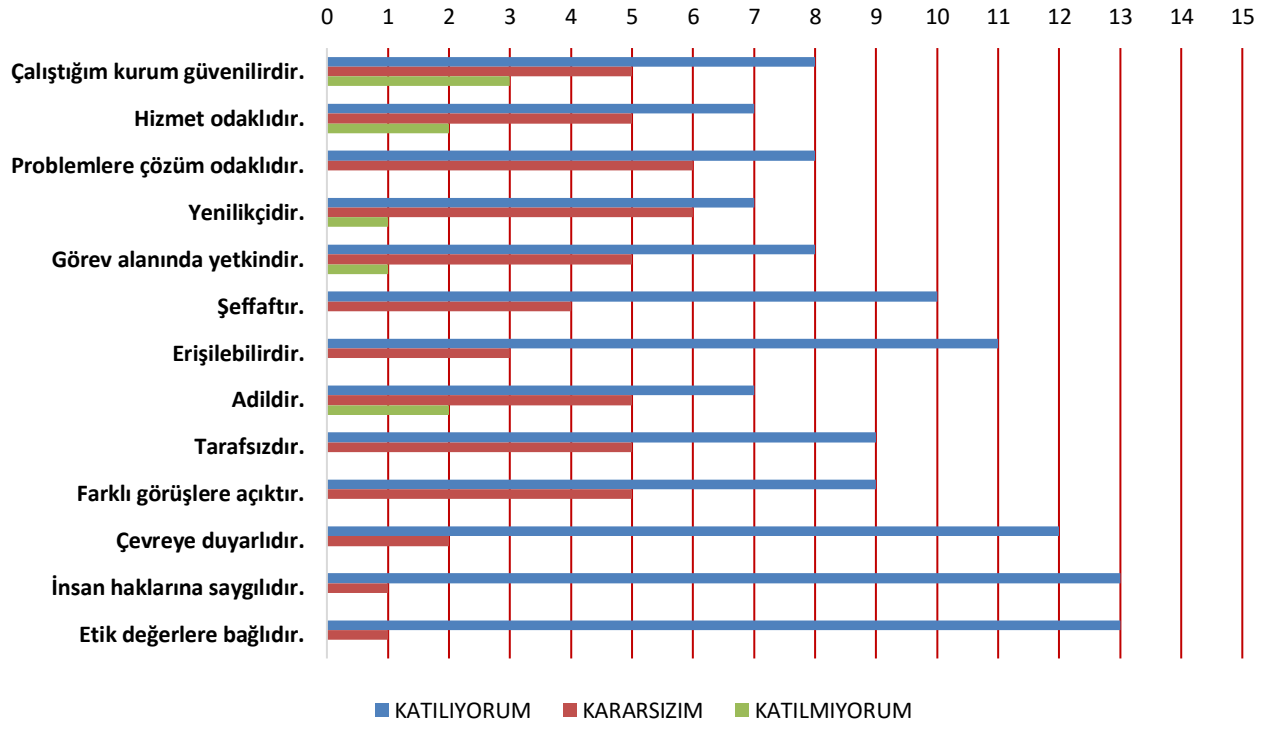
Durum Analizi çalışmaları kapsamında; İğdır Halk Eğitimi Merkezi Müdürlüğü başta olmak diğer okul ve kurumların yönetici ve öğretmenleri ile yüz yüze görüşmeler, mülakat, toplantı gerçekleştirilerek, dilek ve önerileri alınmıştır. Öğrenci, öğretmen, veli, yönetici ve personelden oluşan iç paydaşlarımızdan ise toplantı ve anket yöntemleri ile görüşleri alınmıştır. Kurumumuzun iç paydaşlarına yönelik yaptığımız anket çalışmasında, İğdır Halk Eğitimi Merkezi Müdürlüğü tarafından hazırlanan Yönetici, Öğretmen ve Personel İç Paydaş Anketi ile Kursiyer ve Veli İç Paydaş Anketi soruları kullanılmıştır. Anketlere 62kursiyer, 10 öğretmen, 3 personel, 4 yönetici ve 35 veli olmak üzere toplam 114 paydaşımız katılmıştır.

Tablo 4 Paydaş Görüşlerinin Alınmasına İlişkin Çalışmalar

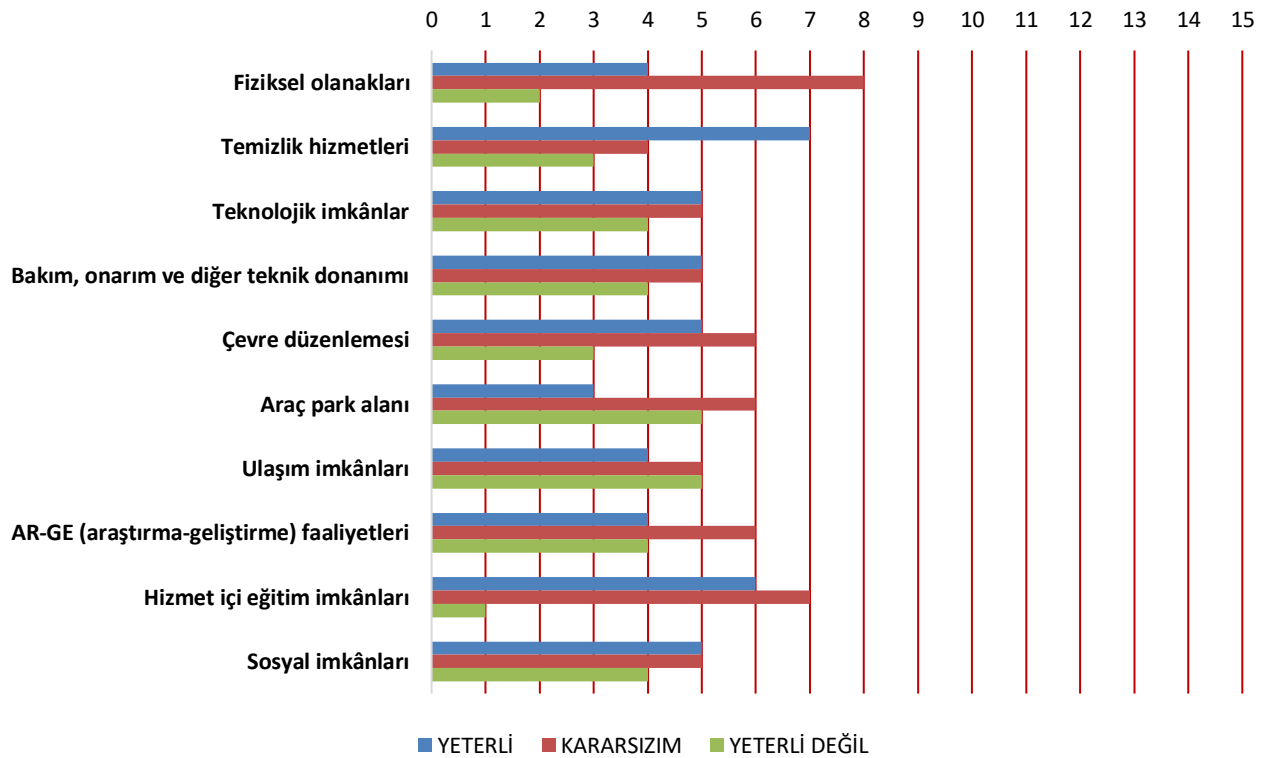
PAYDAŞ ADI	YÖNTEM	SORUMLU	ÇALIŞMA TARİHİ	RAPORLAMA VE DEĞERLENDİRME SORUMLUSU
İğdır HEM Yöneticileri	Mülakat, Toplantı	Strateji Geliştirme Kurulu Bşk.	04.09.2023-08.09.2023	S. P. Hazırlama Ekibi
Diğer Eğitim Kurumu Yöneticileri	Mülakat	Strateji Geliştirme Kurulu Bşk.	11.09.2023-15.09.2023	S. P. Hazırlama Ekibi
Öğretmenlerimiz	Anket, Toplantı	S. P. Ekibi	18.09.2023-22.09.2023	S. P. Hazırlama Ekibi
Kursiyerlerimiz	Anket	S. P. Ekibi	25.09.2023-29.09.2023	S. P. Hazırlama Ekibi
Velilerimiz	Anket	S. P. Ekibi	02.10.2023-06.10.2023	S. P. Hazırlama Ekibi
Personelimiz	Anket, Toplantı	S. P. Ekibi	09.10.2023-13.10.2023	S. P. Hazırlama Ekibi

Yönetici, Öğretmen ve Personel İç Paydaş Anketi Sonuçları

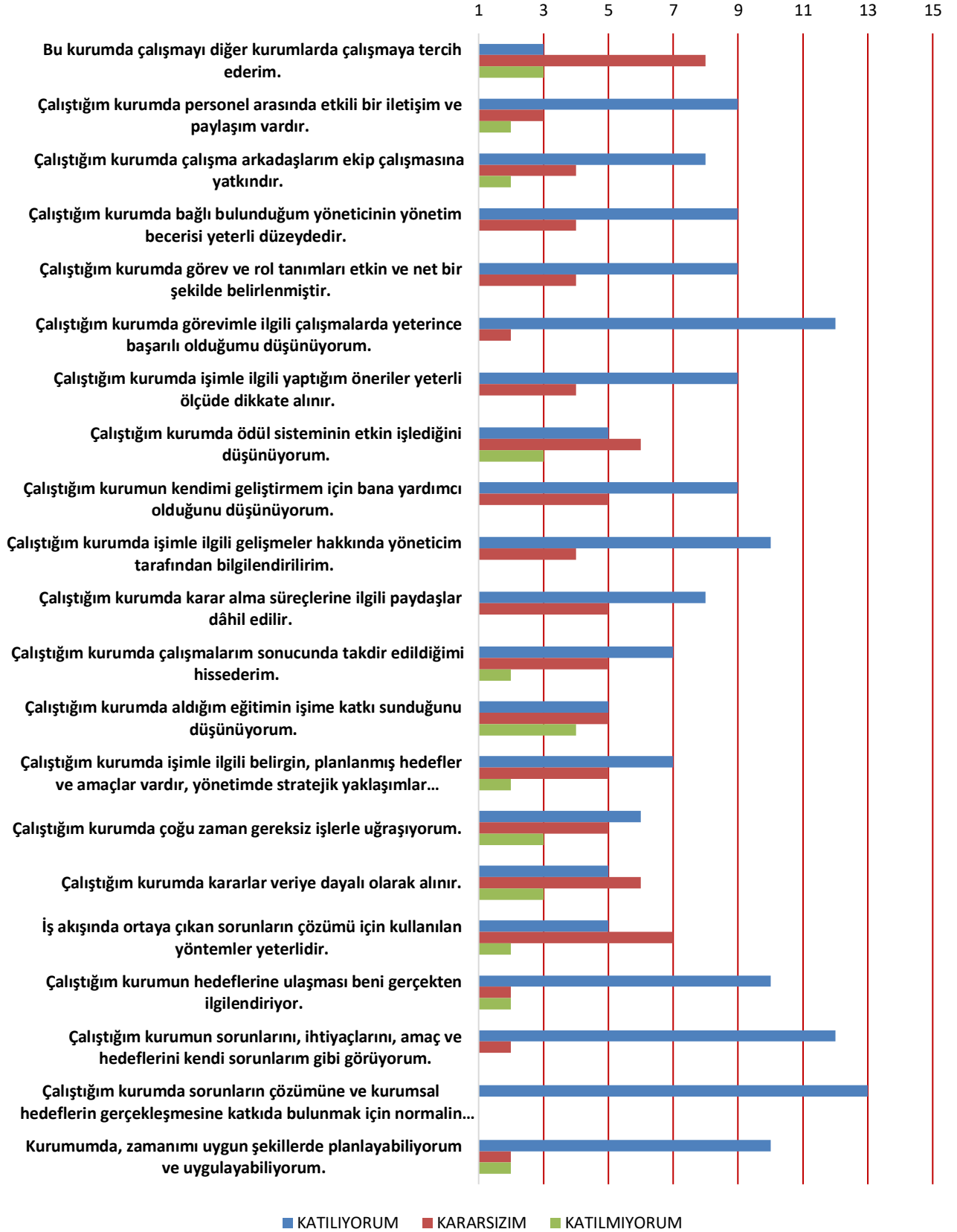
Şekil 2. A. Lütfen görev yaptığınız kurumun yönetim kültürünü aşağıdaki ifadelerle uygun olarak değerlendiriniz.



Şekil 3. B. Lütfen görev yaptığınız kurumu; kurumun fiziki yapısı ve sunduğu olanaklar açısından yeterlilik durumuna göre değerlendiriniz.

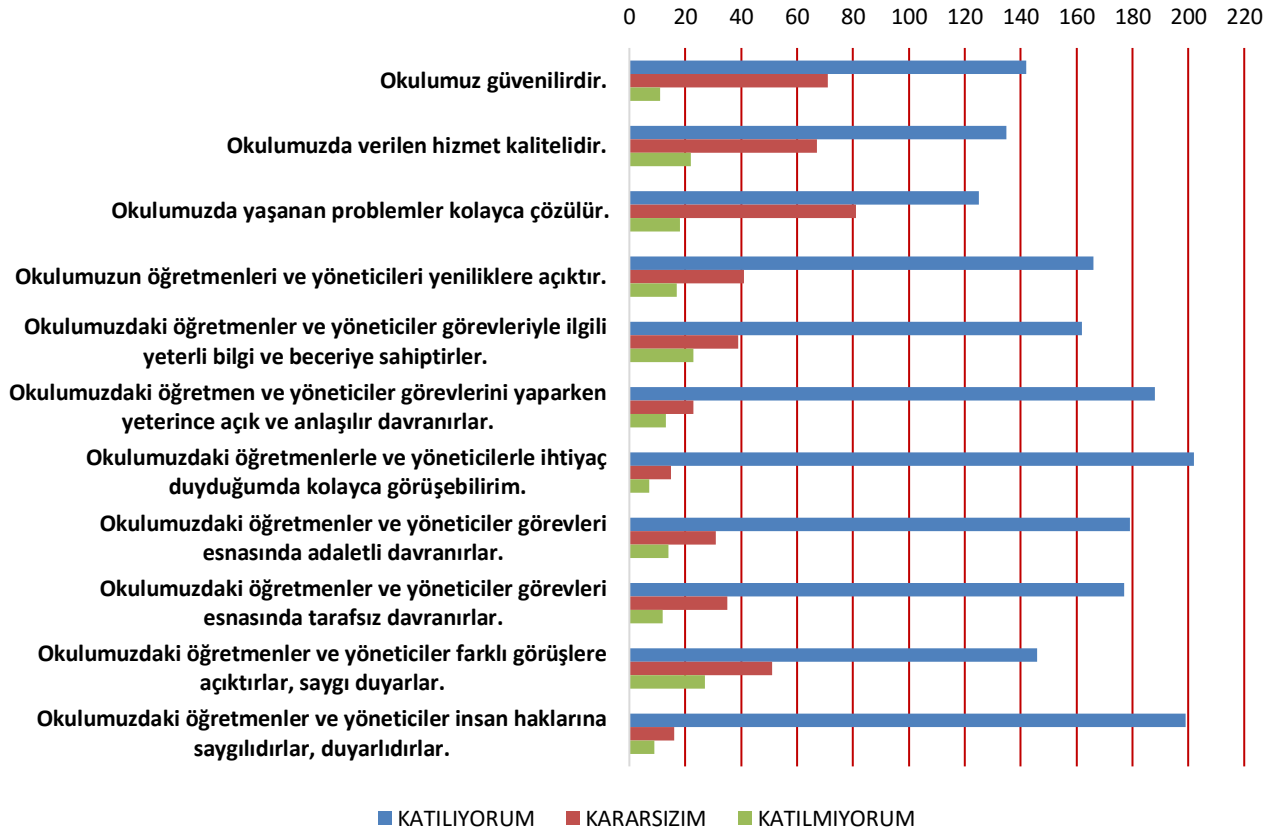


Şekil 4. C. Lütfen görev yaptığınız kurumu; işbirliği ve iletişim yöntemleri, kişisel ve mesleki gelişim, kurumsal kültürün benimsenmesi gibi faktörler açısından aşağıdaki ifadelere uygun olarak değerlendiriniz.

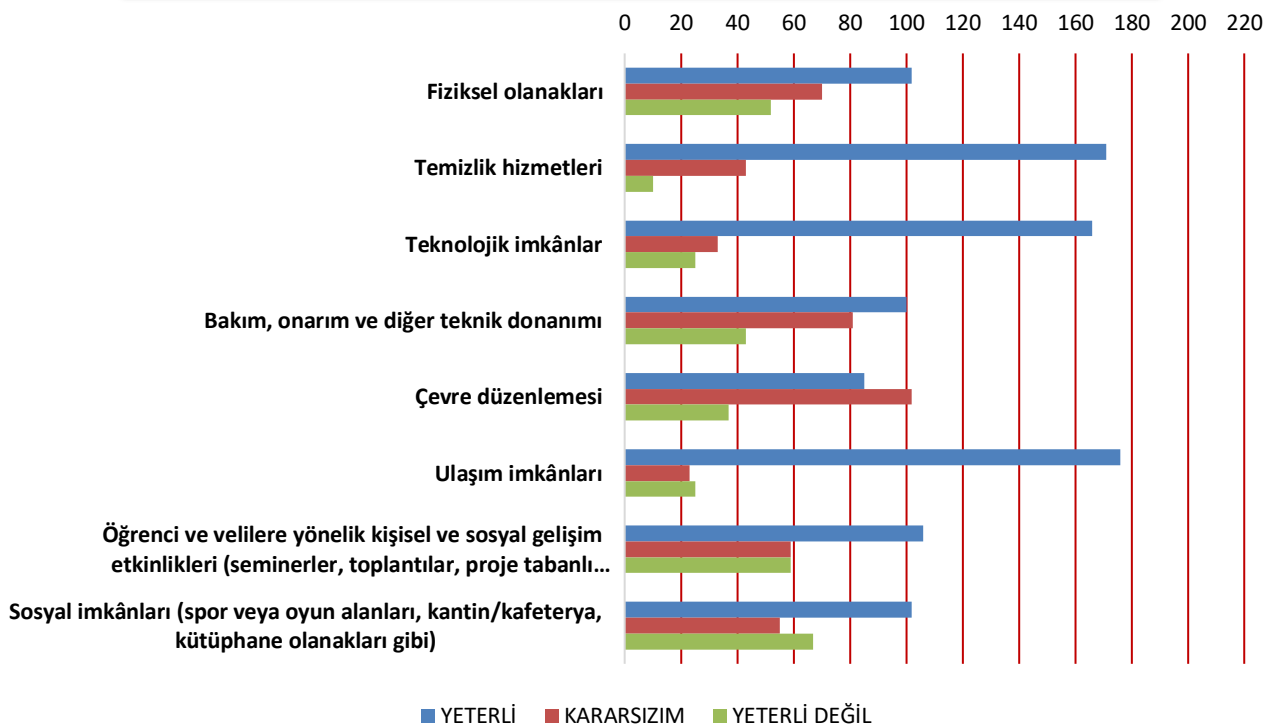


Öğrenci ve Veli İç Paydaş Anketi Sonuçları

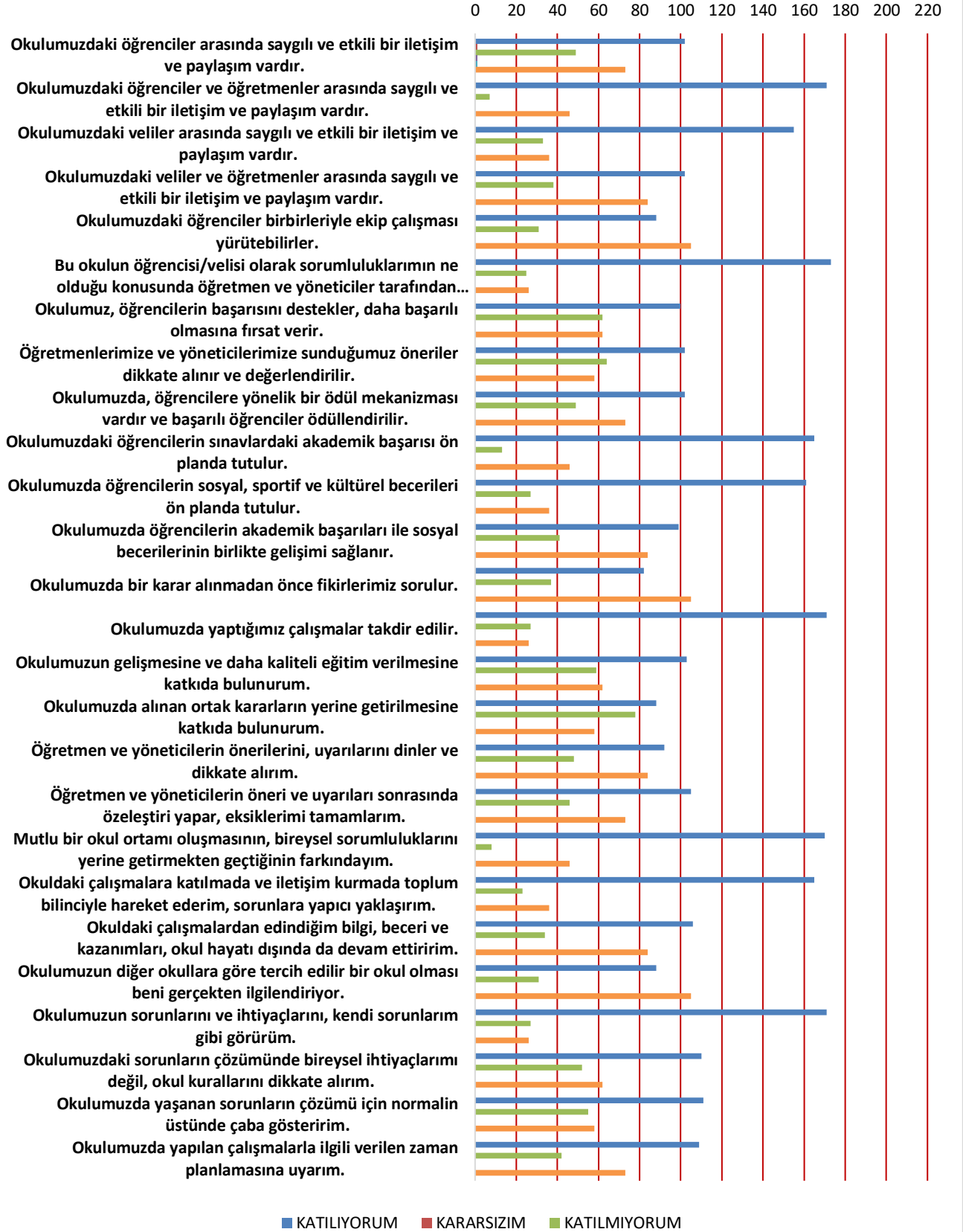
Şekil 5. A. Lütfen öğrencisi olduğunuz/öğrencinizin eğitim aldığı kurumun yönetim kültürünü aşağıdaki ifadelere uygun olarak değerlendiriniz.



Şekil 6. B. Lütfen öğrencisi olduğunuz/öğrencinizin eğitim aldığı kurumu; fiziki yapısı ve sunduğu olanaklar açısından yeterlilik durumuna göre değerlendiriniz.



Şekil 7. C. Lütfen öğrencisi olduğunuz/öğrencinizin eğitim aldığı kurumu; işbirliği ve iletişim yöntemleri, kişisel gelişim, kurumsal kültürün benimsenmesi gibi faktörler aşağıdaki ifadelere uygun olarak değerlendiriniz.



G. Kuruluş İçi Analiz

İnsan Kaynakları Yetkinlik Analizi

Tablo 5 Okul Yönetici Sayısı

YÖNETİCİ SAYILARI			
	Müdür	Müdür Başyardımcısı	Müdür Yardımcısı
Norm	1	0	3
Mevcut	1	0	3

Tablo 6 Öğretmen, Öğrenci, Derslik Sayıları

SIRA	ÖĞRENCİ-ÖĞRETMEN-DERSLİK BİLGİLERİ	SAYI
1	Kursiyer Sayısı	1520
2	Öğretmen Sayısı	152
3	Derslik Sayısı	40
4	Derslik Başına Düşen Öğrenci Sayısı	10
5	Öğretmen Başına Düşen Öğrenci Sayısı	10

Tablo 7 Branş Bazında Öğretmen Norm, Mevcut, İhtiyaç Sayıları

SIRA	BRANŞ	NORM	MEVCUT	İHTİYAÇ
1	Sınıf Öğretmeni	1	1	0
2	Çocuk Gelişimi ve Eğitimi	1	1	0
3	Okul Öncesi Öğretmeni	1	1	0
4	Görsel Sanatlar Öğretmeni	1	1	0
5	BT Öğretmeni	1	1	0
6	Yiyecek ve İçecek Hizmetleri	1	0	1
7	El Sanatları Teknolojisi	1	1	0
8	Güzellik ve Saç Bakım Hizmetleri	1	0	1
9	Makine Teknolojisi	1	1	0

Tablo 8 Yardımcı Personel/Destek Personeli Sayısı

SIRA	BRANŞ	NORM	MEVCUT	İHTİYAÇ
1	Memur	1	1	0
2	Destek Personeli	1	1	0
3	Güvenlik Görevlisi	0	0	0

Fiziki Kaynak Analizi

Tablo 9 Okul Binasının Fiziki Durumu

SIRA	KULLANIM ALANI/TÜRÜ	BİNA YAPISAL DURUMU (Tahsisli Binalar Dâhil)	BİNA KAPASİTE DURUMU (Yeterli/Yetersiz)
1	Hizmet Binası	1	Yetersiz
2	Personel Lojmanı	0	-
3	Spor Salonu	0	-

4	Kütüphane	0	Yeterli
5	İhata Duvarı	0	Yeterli
6	Güvenlik Kamerası Sayısı	0	Yeterli
7	Yemekhane	0	Yeterli
8	Asansör-Lift (Engelli)	0	Yeterli
9	Rampa (Engelli)	1	Yeterli

Tablo 10 Teknoloji ve Bilişim Altyapısı

TEKNOLOJİ VE BİLİŞİM ALTYAPISI	
Etkileşimli akıllı tahta sayısı	0
Tablet sayısı	0
İnternet altyapısı	Var
Bilgisayar/bilişim teknolojileri sınıfı/laboratuvarı sayısı	1
Fotokopi makinesi sayısı	1
DYS kullanımı	Var
Bilişim Teknolojileri/Bilişim Teknolojileri Rehber Öğretmeni sayısı	0
Elektronik dilek, istek, öneri sisteminin kullanımı	Var
SMS bilgilendirme sistemi kullanımı	Var
MEB tarafından sağlanan resmi internet sitesinin kullanımı	Var
Resmi elektronik posta adresinin kullanımı	Var

Mali Kaynak Analizi

Tablo 11 Tahmini Kaynaklar (TL)

Müdürlüğümüzün 2024-2028 dönemindeki kaynakları, tasarruf tedbirleri de dikkati alınarak tahmini hesaplanmış ve tabloda sunulmuştur.

KAYNAKLAR	2024	2025	2026	2027	2028	Toplam Kaynak
Bütçe Dışı Fonlar (Okul Aile Birliği)	2000	2250	2500	2750	3000	12500
Diğer (Ulusal ve Uluslararası Hibe Fonları vb.)	0	0	0	0	0	0
TOPLAM	2000	2250	2500	2750	3000	12500

H. GZFT Analizi

İç ve dış paydaşlarımıza yönelik yaptığımız öğretmenler kurulu toplantıları, zümre öğretmenler kurulu toplantıları, şube öğretmenler kurulu toplantıları, veli toplantıları, odak grup görüşmeleri, ev-işyeri ziyaretleri, iç paydaş anketi vb. çalışmalarla birlikte dış paydaşlarımıza yönelik yaptığımız toplantılar, yüz yüze görüşmeler/mülakat vb. çalışmalardan elde edilen sonuçlara göre kurumumuzun GZFT Analizi yapılmıştır. GZFT Analizi yapılırken ayrıca öğretmen nöbet defteri kayıtları, yazılı, sözlü veya elektronik dilek, öneri, şikayet sistemleri, önceki plan dönemine ait tespitler, kurumsal raporlar, kurumsal istatistikler, bilimsel makaleler, tezler ve raporlardan yararlanılmıştır. GZFT Analizi sonucunda kurumsal düzeyde güçlü ve zayıf yönlerimiz ile kurumumuz için önem arz eden fırsat ve tehditler listelenmiştir.

Tablo 12 GZFT Listesi

İÇ ÇEVRE	GÜÇLÜ YÖNLER	<ul style="list-style-type: none">• Kadın velilerimizin, eğitim faaliyetlerine beklenen düzeyde katılım sağlaması• İğdır Halk Eğitimi Merkezi tarafından yürürlüğe konan çalışmaların sahiplenilmesi• Öğrenci ve personel işleri ile eğitim öğretim faaliyetlerinin mevzuata uygun olarak yürütülmesi• Bilgi edinme, halkla ilişkiler sürecinin mevzuatın belirlediği yasal sürede gerçekleşmesi• İletişim ve yazışma süreçlerinin aksatılmadan gerçekleşmesi• Personelimizin işbirliği içerisinde çalışması• Kurumsal kültürün gelişmiş olması• Devamsızlık oranlarının düşük olması
	ZAYIF YÖNLER	<ul style="list-style-type: none">• Eğitim materyallerinin olmaması ya da yetersiz oluşu.• Teknik ve donanımsal eksiklikler• Bazı branşlarda kurs açmak için yeterli çoğunluğun sağlanamaması.• Halk Eğitimi Merkezi faaliyetlerinin halk tarafından yeterince bilinmeyişi ve önemsenmeyişi.• Kursta eğitimlik yapan kişilerin tamamına yakınının usta öğretici oluşu.• Usta öğreticilerin bilgi ve kültürel açıdan yetersiz olmaları.• Halk eğitime verilen yeterli bir bütçenin olmayışı.• Yeteri kadar personelin olmayışı.• Halk Eğitimi Merkezlerinin Milli Eğitim Bakanlığı tarafından yeterince desteklenmemesi.• Hali hazırda binamızın olmayışı nedeniyle kurslarımızın dağınıklığı
DIŞ ÇEVRE	FIRSATLAR	<ul style="list-style-type: none">• Öğretmen, yönetici normu doluluk oranının yüksek olması• Okulumuzun il merkezinde bulunması nedeniyle ulaşılabilir olması• Kültürel ve demografik çeşitlilik
	TEHDİTLER	<ul style="list-style-type: none">• Bağımsız bir binaya sahip olmamamız• Aile gelir düzeyinin genel olarak düşük olması• Velilerimizin çoğunlukla geçici işlerde çalışması, düzenli gelirlerinin olmaması• Eğitim faaliyetleri Ar-Ge çalışmalarına bütçe ayırlanamaması• Yerel maddi destek bulmakta yaşanan güçlükler• İş kaygısı nedeniyle velilerin eğitim faaliyetlerine genel katılım oranlarının düşük olması• Bilimsel, teknolojik temalı çalışmalar için maddi kaynak temininde güçlük yaşanması

İ. Tespitler ve İhtiyaçların Belirlenmesi

Tablo 13 Tespitler ve İhtiyaçlar

GELİŞİM/ SORUN ALANLARI	TESPİTLER VE İHTİYAÇLAR
<ul style="list-style-type: none">Müdürlüğümüzün hizmetlerini mevzuattaki hükümlere uygun olarak yürütmektedir.Tabi olduğumuz mevzuatın kapsamı, Müdürlüğümüzün yetkilerini çeşitlendirmekle birlikte sınırlamaktadır.Kurumsal kültürümüz, mevzuatta sık yaşanan değişikliklere hazırlıklı olmasına rağmen öğrenci ve velilerimizden oluşan paydaşlarımız, yeni ve farklı çalışmalara uyuma direnç göstermektedir.	<ul style="list-style-type: none">Diğer kurumlarla işbirliğinde, yetki alanının genişletilmesiMevzuat itibarıyla Okul Müdürlerinin yetkilerinin artırılmasıEğitim uygulamaları konusunda ulusal düzeyde tanıtım çalışmaları yaparak öğrenci ve velilerinin bilgilendirilmesiMevzuatta ihtiyaç duyulan değişikliklerde “yenileme” çalışmaları yerine “güncelleme” çalışmalarına yer verilmesiMevzuatın, çalışanların kendilerini güvende hissedebileceği şekilde yeniden düzenlenmesi
	<ul style="list-style-type: none">Stratejik Plan Hazırlama, Stratejik Yönetim Süreci ile ilgili diğer iş ve işlemlerStratejik Plan hedef ve göstergelerinin üst politika belgelerindeki ilke ve prensiplere uygun hazırlanması
<ul style="list-style-type: none">Paydaş türü fazladır, paydaşlarımızın kurumumuzdan beklentileri farklı ve çok çeşitlidir	<ul style="list-style-type: none">Paydaşların idareden beklentilerinin faaliyet alanlarıyla uyumu sağlanması, plan döneminde kurumsal faaliyetler hakkında paydaşlara düzenli bilgilendirme yapılması
<ul style="list-style-type: none">Çalışanlarımızın her biri farklı türden yeterliliklere sahiptir	<ul style="list-style-type: none">Çalışanlarımızın her alanda bilgi sahibi olması için hizmet içi eğitim faaliyetleri düzenlenmesi
<ul style="list-style-type: none">Kurumsal kültürümüz gelişmiş durumdadır. Kurum içi iletişim gelişmiştir, halkla ilişkiler sağlıklı bir şekilde yürütülmektedir.Eğitim faaliyetlerine kadın velilerimizin katılım oranları yüksektir fakat genel katılım oranları beklenen düzeyde değildir	<ul style="list-style-type: none">Eğitim-öğretim faaliyetlerine genel katılım oranlarının yükseltilmesi
<ul style="list-style-type: none">Kurumumuza ait binai milli eğitim müdürlüğüne devredilmiştir.Kültür Merkezinin orta katını kullanmaktayız ve ihtiyacımızı karşılamaktan uzak bir binadır.	<ul style="list-style-type: none">2024 Eylül ayında yeni hizmet binamızın teslim edilmesi planlanmaktadır.
<ul style="list-style-type: none">Kurumumuza ait ödenek kaleminin bulunmamasıOkul-aile birliği iş ve işlemleri okul yöneticileri tarafından üstlenilmektedir ve gereksiz bir prosedür öteye gidememiştir.	<ul style="list-style-type: none">Harcama planlamalarında mali kaynaklarda meydana gelecek öngörülemeyen değişikliklerin dikkate alınmasıKurslarda kullanılmak üzere araç gereç alımı için, makinelerin tamirata için ödenek gönderilmesi.Halk Eğitimi Merkezleri mevzuatından Okul Aile Birliğinin çıkarılması

3. BÖLÜM: GELECEĞE BAKIŞ

A. Misyon, Vizyon ve Temel Değerler

MİSYONUMUZ

Iğdır Halk Eğitimi Merkezi olarak örgün eğitime girmemiş ya da örgün eğitimi yarım bırakmış, kendini herhangi bir alanda geliştirme ihtiyacı hisseden herkese eğitim seviyesi yüksek, üretken, özgüvenini kazanmış, insani değerleri her şeyin üstünde tutan, çağın ihtiyaçlarına cevap verebilecek, bilgi, beceri ve davranışları kazanmış bireyler yetiştirmek,

VİZYONUMUZ

Araştırmacı, evrensel değerleri benimsemiş, değişime ve gelişime açık, yarını bugünden takip eden, öğrenmenin yaşı yoktur ilkesiyle hayat boyu eğitimin içinde yer alan, imkansızlıkları fırsata çevirip Atatürk'ün gösterdiği hedeflere ulaşmayı ilke edinen, toplumda kendi dışında gelişen nedenlerle, dezavantajlı duruma düşen bireylere yaygın eğitim yoluyla yeni fırsatlar kazandırmaktır.

TEMEL DEĞERLERİMİZ

- Fırsat eşitliği
- Kültürel ve sanatsal duyarlılık
- İnsan, toplum, bilim ve çevre duyarlılığı
- Din, ahlak ve değerlere bağlılık
- Hukuk ve adalet
- Katılımcılık ve istişare kültürü
- Tarafsızlık, hesap verebilirlik ve şeffaflık
- Sorumluluk
- Vatanseverlik
- Liyakat

B. Stratejik Amaçlar, Hedefler, Performans Göstergeleri, Stratejiler

Tablo 14 Stratejik Amaçlar, Hedefler

Amaç1	Bireyin bilgi, beceri ve yetkinliklerinin geliştirilmesini amaçlayan bireysel, toplumsal ve istihdam odaklı enbiryaklaşım hayat boyu öğrenme imkânları sunmak.						
Hedef1.1	Farklı yeteneklere, özelliklere, ihtiyaçlara ve birikimlere sahip tüm bireylerin yaygın eğitimden aktif olarak yararlanabilmesini amaçlayan eğitimde kapsayıcılıksağlanacaktır.						
Amacın İlgili Olduğu Program/Alt Program Adı	HAYAT BOYU ÖĞRENME						
Amacın İlişkili Olduğu Alt Program Hedefi	Eğitime Erişim ve Fırsat Eşitliği						
Performans Göstergeleri	Hedef Etkisi (%)	Plan Dönemi Başlangıç Değeri	2024	2025	2026	2027	2028
PG-1.1.1 Dezavantajlı gruplara yönelik açılan kurslar katılan kursiyer oranı (%)	40	10	12	12,50	14	15,90	17
PG-1.1.2 Hayat boyu öğrenme kapsamında yürütülen projelerin sayısı	30	13	14	16,50	18	18,80	20
Sorumlu Birim	Hayat Boyu Öğrenme Şube Müdürlüğü						
İş Birliği Yapılacak Birim(ler)	Mesleki ve Teknik Eğitim Şube Müdürlüğü, Hayat Boyu Öğrenme Şube Müdürlüğü, Hukuk Hizmetleri Birimi,						
Stratejiler	S-1.1.1: Örgün eğitim dönemini tamamlayamamış bireylerin açık öğretim okullarında eğitimlerini sürdürebilmelerini sağlamak amacıyla erişimlerini kolaylaştırmaya yönelik çeşitli çalışmalar yapılacaktır. S-1.1.2: Toplum içerisinde birlik ve dayanışmayı güçlendiren değerlerin pekiştirilmesi, şehir kültürünün korunması, demokrasi, insan hakları ve kültürel mirasın aktarılması konularında geniş kapsamlı eğitim faaliyetleri ve sosyal-kültürel etkinlikler düzenlenerek daha adil, hoşgörülü ve sürdürülebilir bir toplum yapısının oluşturulmasına katkı sağlanacaktır. S-1.1.3: Hayat boyu öğrenme sürecinin bir parçası olarak, halk eğitim merkezleri aracılığıyla gerçekleştirilen projelerin sayısında artış hedeflenerek, bu alandaki faaliyetlerin çeşitliliği ve yoğunluğu artırılabilecektir.						
Riskler	Yaşlanan nüfus ve eğitim talebindeki sürekli değişen dinamikler, Dezavantajlı grupların dijital okuryazarlık becerilerinin artırılamaması durumu.						
Maliyet Tahmini	20.000,00 TL						

Tespitler	<ul style="list-style-type: none"> Dezavantajlı grupların eğitimi ihtiyaçlarının olması Örgün eğitim dışına çıkmış öğrencilerin, eğitim fırsatlarından eşit şekilde yararlanmalarının sağlanması
İhtiyaçlar	<ul style="list-style-type: none"> Hayat boyu öğrenme fırsatlarının dezavantajlı gruplar için artırılması, Dezavantajlı grupların hayat boyu öğrenmeye erişimini artırmak amacıyla projelerin yürütülmesi, Açık öğretim programları ile örgün eğitim çağında çıkmış bireylere ulaşılması

Amaç1	Bireyin bilgi, beceri ve yetkinliklerini geliştirmek amacıyla bireysel, toplumsal ve istihdam odaklı yeni bir yaklaşım ile hayat boyu öğrenme imkânları sunmak.							
Hedef1.2	Hayat boyu öğrenme faaliyetleri aracılığıyla bireylerin kişisel, çevresel ve mesleki açılardan farkındalık düzeyleri artırılabilecektir							
Amacın İlgili Olduğu Program/Alt Program Adı	HAYATBOYU ÖĞRENME							
Amacın İlişkili Olduğu Alt Program Hedefi	Yaygın Eğitim							
Performans Göstergeleri	Hedef Etkisi (%)	Plan Dönemi Başlangıç Değeri	2024	2025	2026	2027	2028	
PG-1.2.1 Hayat Boyu Öğrenme Kurslarından Yararlanma Oranı	25	10,50	12	14,80	16	17,10	17,80	
PG-1.2.2 Hayat Boyu Öğrenme Kapsamındaki Kursları Tamamlama Oranı	25	35,52	50	62	65	73	80	
PG-1.2.3 Çevre Duyarlı Projesayısı	15	0	0	1	1	1	2	
Sorumlu Birim	Hayat Boyu Öğrenme Şube Müdürlüğü							
İş Birliği Yapılacak Birim(ler)	Mesleki ve Teknik Eğitim Şube Müdürlüğü, Hayat Boyu Öğrenme Şube Müdürlüğü, Hukuk Hizmetleri Birimi,							
Stratejiler	<p>S-1.2.1: Bireylerin kişisel ve mesleki açıdan hayat boyu öğrenmenin faydaları konusunda farkındalık oluşturulması ve hayat boyu öğrenmeye katılımın artırılması hedeflenecektir.</p> <p>S-1.2.2: Bireylerin öğrenme olanakları hakkında bilgilendirilmesi ve öğrenme imkanlarına ilişkin farkındalıklarının artırılması için çeşitli faaliyetler gerçekleştirilecektir.</p> <p>S-1.2.3: Yenilenebilir enerji, temiz enerji ve yeşil dönüşüm gibi alanlarda projeler yürütülerek, bu sektörlerde ihtiyaç duyulan işgücünün yaygın eğitim faaliyetleriyle yetiştirilmesi sağlanacaktır.</p> <p>S-1.2.4: Eğitime erişimde dezavantajlı konumda olan çeşitli hedef kitlelerin hayat boyu öğrenmeye ulaşımını artırmak amacıyla uzaktan eğitim teknolojilerinden faydalanılacaktır.</p>							

Riskler	<ul style="list-style-type: none"> Bireylerin sosyoekonomik endişeleri nedeniyle hayat boyu Yetişkinlerin hayat boyu öğrenme konusunda isteksizlik göstermesi, İklim değişikliği ve çevre duyarlılığının yetersiz olması.
Maliyet Tahmini	20.000,00 TL
Tespitler	<ul style="list-style-type: none"> Yetişkin eğitim ve hayat boyu öğrenmeye ilişkin farklı katılım fırsatlarının olması Çevre dostu eğitim materyalleri ve uygulamaların eksikliği Hayat boyu öğrenmenin yeşil dönüşümde destek verecek nitelikte olması
İhtiyaçlar	<ul style="list-style-type: none"> Toplumun ihtiyaçlarına uygun hayat boyu öğrenme programlarının kalitesinin ve çeşitliliğinin artırılması, Hayat boyu öğrenmeye katılan bireylerin kurslarını başarıyla tamamlamalarını desteklemek için çalışmaların yapılması, Hayat boyu öğrenmeye katılımın artırılması amacıyla kitle iletişim araçlarının daha etkin bir şekilde kullanılmasıyla farkındalık ve bilgilendirme çalışmalarının yapılması, Eğitim kurumlarının çevre dostu uygulamaları benimsemesi için politikaların oluşturulması.

Amaç1	Bireyin bilgi, beceri ve yetkinliklerini geliştirmek amacıyla bireysel, toplumsal ve istihdam odaklı yenilikçi yaklaşımla hayat boyu öğrenme imkânları sunmak.							
Hedef1.3	Tüm bireyler için günümüzün ihtiyaçlarına uygun genel, mesleki ve teknik eğitim kurs programları hazırlanacaktır.							
Amacın İlgili Olduğu Program/Alt Program Adı	HAYATBOYU ÖĞRENME							
Amacın İlişkili Olduğu Alt Program Hedefi	Yaygın Eğitim							
Performans Göstergeleri	Hedef Etkisi (%)	Plan Dönemi Başlangıç Değeri	2024	2025	2026	2027	2028	
PG-1.3.1 Aile Okulu alanında yer alan programlar katılan kursiyer sayısı	30	1100	2200	2500	2700	3000	3500	
PG-1.3.2 Afet ve acil durumlara ilişkin yaygın eğitim kursları katılan kursiyer sayısı	30	750	950	1200	1600	2000	3000	
Sorumlu Birim	Hayat Boyu Öğrenme Şube Müdürlüğü							
İş Birliği Yapılacak Birim(ler)	Destek Hizmetleri Şube Müdürlüğü, Mesleki ve Teknik Eğitim Şube Müdürlüğü							

Stratejiler	S-1.3.1: Aile Okulu Projesi kapsamında ailelere destek sağlanarak, aile değerleri, aile içi iletişim, sosyal, psikolojik ve duygusal gelişim, stres yönetimi, bağımlılıkları önleme gibi konularda çeşitli alanlarda destek sunulacaktır. S-1.3.2: Afet ve acil durumlara karşı toplumun hazırlıklı olmasını sağlamak, riskleri azaltmak ve hızlı tepki verme kapasitesini artırmak amacıyla afet ve acil durumlara ilgili yaygın eğitim kursları düzenlenecektir.
Riskler	<ul style="list-style-type: none"> • Yaygın mesleki ve teknik eğitim kurslarında uygulamalı eğitimin sağlanabilmesi için gereken teknolojik aletlerin yüksek maliyeti • Ekonomik zorlukların eğitim bütçesine olumsuz etkisi, • Hızlı değişim nedeniyle bireylerin okulda aldıkları eğitimin zamanla güncelliğini yitirmesi.
Maliyet Tahmini	20.000,00 TL
Tespitler	<ul style="list-style-type: none"> • Mesleklerde ve iş süreçlerinde hızlı değişim ve yeniliklere yol açan teknolojik ilerlemeler, • İş dünyasındaki çalışanların sürekli olarak güncel ve özelleştirilmiş becerilere ihtiyaç duyması gerekliliği, • Nitelikli iş gücünü sağlamak için hayat boyu öğrenme kurslarının sunduğu imkanlar, • Bireylerin ihtiyaç ve beklentilerine uygun olan bazı hayat boyu öğrenme programlarının zaman içinde güncelliğini yitirmesi.
İhtiyaçlar	<ul style="list-style-type: none"> • Toplumun ihtiyaçlarına uygun hayat boyu öğrenme programlarının oluşturulması ve bireylerin yaygın mesleki eğitimlerle istihdam piyasasına kazandırılması • Çeşitli öğrenme alanlarında, genel veya mesleki teknik eğitim programlarının hazırlanması ve hazırlanan programların günümüze ihtiyaçlarına uygun hâle getirilmesi • Mesleki yeterliliklerin geliştirilmesi ve belgelendirilmesi için kursların artırılması ve sayısının artırılması • Eğitim kurumlarının önceki öğrenme süreçlerini yönetecek altyapı ve uzmanlığının artırılması

Amaç1	Bireyin bilgi, beceri ve yetkinliklerinin geliştirilmesini amaçlayan bireysel, toplumsal ve istihdam odaklı yeni bir yaklaşım olan hayat boyu öğrenme imkânları sunmak.							
Hedef1.4	Özel yaygın eğitim hizmetlerinin niteliği, fırsat eşitliği ve erişilebilirlik bağlamında hayat boyu öğrenme destekleyecek şekilde uluslararası standartlara uygun olarak artırılacaktır.							
Amacın İlgili Olduğu Program/Alt Program Adı	HAYATBOYU ÖĞRENME							
Amacın İlişkili Olduğu Alt Program Hedefi	Özel Yaygın Eğitim							
Performans Göstergeleri	Hedef Etkisi (%)	Plan Dönemi Başlangıç Değeri	2024	2025	2026	2027	2028	
PG-1.4.1 Trafik vesürücü eğitimi alanında eğitim verilen personel sayısı	100	43	48	52	56	62	71	
Sorumlu Birim	Özel Öğretim Kurumları Şube Müdürlüğü							
İş Birliği Yapılacak Birim(ler)	Mesleki ve Teknik Eğitim Şube Müdürlüğü, Hayat Boyu Öğrenme Şube Müdürlüğü, Hukuk Hizmetleri Birimi,							

Stratejiler	S-1.4.1 Trafik ve sürücü eğitiminde eğitim, sınav ve belgelendirme süreçlerinin Avrupa Birliği standartları doğrultusunda geliştirilmesine yönelik mevzuat düzenlemeleri ve araştırma-geliştirme çalışmaları yapılacak, trafik güvenliğine katkı sağlamak üzere sürücü eğitiminde görevli personele yeni gelişmeler ve teknolojik ilerlemeler konularında eğitim verilecektir.
Riskler	<ul style="list-style-type: none"> Mevcut mevzuatın özel öğretime ilişkin yeterli nesneliği sağlamaması Özelyaygın eğitim kurumlarında uygulanan programlarakursiyerlerin yeterliliğe göstermemesi Trafik güvenliğine ilişkin farkındalık düzeyinin yeterli seviyeye ulaşmaması
Maliyet Tahmini	20.000,00TL
Tespitler	<ul style="list-style-type: none"> Özel eğitim kurumlarına ilişkin iş ve işlemlerin uzun süre alması, Uzaktan eğitim verilecek alanlarda meslek standartlarının henüz belirlenmemesi, Trafik sürücü eğitimi ve trafik güvenliği süreçlerine ilişkin ulusal düzeyde bilgi eksikliği olması.
İhtiyaçlar	<ul style="list-style-type: none"> Trafik sürücü eğitimi ile trafik güvenliğine ilişkin bilgilendirme farkındalık çalışmaları

C. Maliyetlendirme

Tahmini Kaynaklar Analizinden yararlanılarak kurumumuzun 5 yıllık hedeflerine ulaşılabilmesi için planlanan faaliyetlerin Tahmini Maliyet Analizi yapılmıştır.

Tablo 15 Tahmini Maliyetler (TL)

Hedefler	2024	2025	2026	2027	2028	Toplam Maliyet
A1						
H1.1	2000	3000	4000	5000	6000	20000
H1.2	2000	3000	4000	5000	6000	20000
H1.3	2000	3000	4000	5000	6000	20000
H1.4	2000	3000	4000	5000	6000	20000
TOPLAM	8000	12000	16000	20000	24000	80000

E. İzleme ve Değerlendirme

Müdürlüğümüzün 2024-2028 Stratejik Planı İzleme ve Değerlendirme sürecini ifade eden İzleme ve Değerlendirme Modeli hazırlanmıştır. Okulumuzun Stratejik Plan İzleme-Değerlendirme çalışmaları eğitim-öğretim yılı çalışma takvimi de dikkate alınarak 6 aylık ve 1 yıllık sürelerde gerçekleştirilecektir. 6 aylık sürelerde Okul Müdürüne rapor hazırlanacak ve değerlendirme toplantısı düzenlenecektir. İzleme-değerlendirme raporu, istenildiğinde İlçe Milli Eğitim Müdürlüğüne gönderilecektir.

Şekil 8 Stratejik Plan İzleme ve Değerlendirme Modeli



EKLER

Tablo 16 Strateji Geliştirme Kurulu

SIRA	ADI-SOYADI	GÖREVİ	KURULDAKİ GÖREVİ
1	Musa ÖLMEZ	Okul Müdürü	Başkan
2	Doğan ÇAVLU	Öğretmen	Üye
3	Ebru ŞAHİN	Öğretmen	Üye
4	Ağcanur IŞIK	Öğretmen	Üye
5	Yılmaz ARAS	Okul Aile Birliği Başkanı	Üye

Tablo 17 Stratejik Planlama Ekibi

SIRA	ADI-SOYADI	GÖREVİ	EKİPTEKİ GÖREVİ
1	Gökhan TOKSÖZ	Müdür Yardımcısı	Başkan
2	Celal ALAGÖZ	Müdür Yardımcısı	Üye
3	Songül İPEK	Öğretmen	Üye
4	Akile YEŞİL	Öğretmen	Üye
5	Musa ÇAVLU	Memur	Üye